



ДЕПАРТАМЕНТ
АРХИТЕКТУРЫ И ГРАДОСТРОИТЕЛЬСТВА
ВОРОНЕЖСКОЙ ОБЛАСТИ

ПРИКАЗ

№ _____

г. Воронеж

**О внесении изменений в правила землепользования и застройки
Щучинского сельского поселения Лискинского муниципального
района Воронежской области**

В соответствии с Градостроительным кодексом Российской Федерации, Федеральным законом от 06.10.2003 № 131-ФЗ «Об общих принципах организации местного самоуправления в Российской Федерации», Законами Воронежской области от 07.07.2006 № 61-ОЗ «О регулировании градостроительной деятельности в Воронежской области», от 20.12.2018 № 173-ОЗ «О перераспределении полномочий по утверждению правил землепользования и застройки между органами местного самоуправления поселений Воронежской области, городского округа город Нововоронеж, Борисоглебского городского округа и исполнительными органами государственной власти Воронежской области», постановлением правительства Воронежской области от 31.12.2014 № 1240 «Об утверждении Положения о департаменте архитектуры и градостроительства Воронежской области», на основании приказа департамента архитектуры и градостроительства Воронежской области от 04.10.2021 № 45-01-04/1088 «О подготовке проектов о внесении изменений в правила землепользования и застройки поселений Аннинского, Бобровского, Богучарского, Бутурлиновского, Грибановского, Калачеевского, Кантемировского, Лискинского, Нижнедевицкого, Новоусманского, Новохопёрского, Острогожского,

Панинского, Петропавловского, Поворинского, Подгоренского, Рамонского, Репьёвского, Россошанского, Терновского, Эртильского, Верхнемамонского, Верхнехавского, Каменского, Павловского, Хохольского муниципальных районов Воронежской области», с учетом заключения о результатах общественных обсуждений или публичных слушаний от _____ № _____

п р и к а з ы в а ю:

1. Внести в правила землепользования и застройки Щучинского сельского поселения Лискинского муниципального района Воронежской области, утвержденные приказом департамента архитектуры и градостроительства Воронежской области от 04.03.2021 № 45-01-04/180 «Об утверждении правил землепользования и застройки Щучинского сельского поселения Лискинского муниципального района Воронежской области» (в редакции приказа департамента архитектуры и градостроительства Воронежской области от 04.10.2021 № 45-01-04/1086) (далее – Правила) следующие изменения:

1.1. В подпункте 1 пункта 17 части II карту градостроительного зонирования территории Щучинского сельского поселения Лискинского муниципального района Воронежской области изложить в редакции согласно приложению № 1 к настоящему приказу.

1.2. В подпункте 2 пункта 17 части II карту градостроительного зонирования с отображением зон с особыми условиями использования территории Щучинского сельского поселения Лискинского муниципального района Воронежской области изложить в редакции согласно приложению № 2 к настоящему приказу.

1.3. В пункте 18 части II:

1.3.1. Таблицу подпункта 1 дополнить строкой девятой следующего содержания:

«

Зона недропользования	ПЗ
-----------------------	----

».

1.3.2. Таблицу подпункта 2 дополнить строкой одиннадцатой следующего содержания:

«

Зона недропользования за границами населенных пунктов	ПЗ
---	----

».

1.4. В пункте 21 части III:

1.4.1. Таблицу подпункта 1 дополнить строкой следующего содержания:

«

3.1	2.7.2	Размещение гаражей для собственных нужд	не подлежат установлению
-----	-------	---	--------------------------

».

1.4.2. Таблицу подпункта 2 дополнить строкой следующего содержания:

«

30	2.7.2	Размещение гаражей для собственных нужд	не подлежат установлению
----	-------	---	--------------------------

».

1.4.3. Дополнить подпунктом следующего содержания:

«4.1. Градостроительный регламент территориальной зоны ПЗ

№ п/п	Код ВРИ	Наименование ВРИ	Предельные (минимальные и (или) максимальные) размеры земельных участков, в том числе их площадь, м ²		Максимальный процент застройки в границах земельного участка	Предельное количество этажей или предельная высота зданий, строений, сооружений	Минимальные отступы от границ земельных участков в целях определения мест допустимого размещения зданий, строений, сооружений, за пределами которых запрещено строительство зданий, строений, сооружений
			min	max			
ОСНОВНЫЕ ВИДЫ РАЗРЕШЕННОГО ИСПОЛЬЗОВАНИЯ ЗЕМЕЛЬНЫХ УЧАСТКОВ И ОБЪЕКТОВ КАПИТАЛЬНОГО СТРОИТЕЛЬСТВА							
1	6.1	Недропользование	не подлежат установлению				
УСЛОВНО РАЗРЕШЕННЫЕ ВИДЫ ИСПОЛЬЗОВАНИЯ ЗЕМЕЛЬНЫХ УЧАСТКОВ И ОБЪЕКТОВ КАПИТАЛЬНОГО СТРОИТЕЛЬСТВА							
2	Не устанавливаются						

».

1.4.4. Таблицу подпункта 8 дополнить строками следующего содержания:

«

10.1	12.0	Земельные участки (территории) общего пользования	не подлежат установлению
10.2	12.0.1	Улично-дорожная сеть	не подлежат установлению
10.3	12.0.2	Благоустройство территории	не подлежат установлению

».

1.4.5. Таблицу подпункта 11 дополнить строками следующего содержания:

«

3.1	12.0	Земельные участки (территории) общего пользования	не подлежат установлению
3.2	12.0.1	Улично-дорожная сеть	не подлежат установлению
3.3	12.0.2	Благоустройство территории	не подлежат установлению

».

1.5. Описание местоположения границ зоны улиц, дорог, инженерной и транспортной инфраструктуры села Переезжее – ИТ1/2 приложения № 2 к Правилам изложить в редакции согласно приложению № 3 к настоящему приказу.

1.6. Дополнить приложение № 3 к Правилам описанием местоположения границ зоны недропользования за границами населенных пунктов – ПЗ согласно приложению № 4 к настоящему приказу.

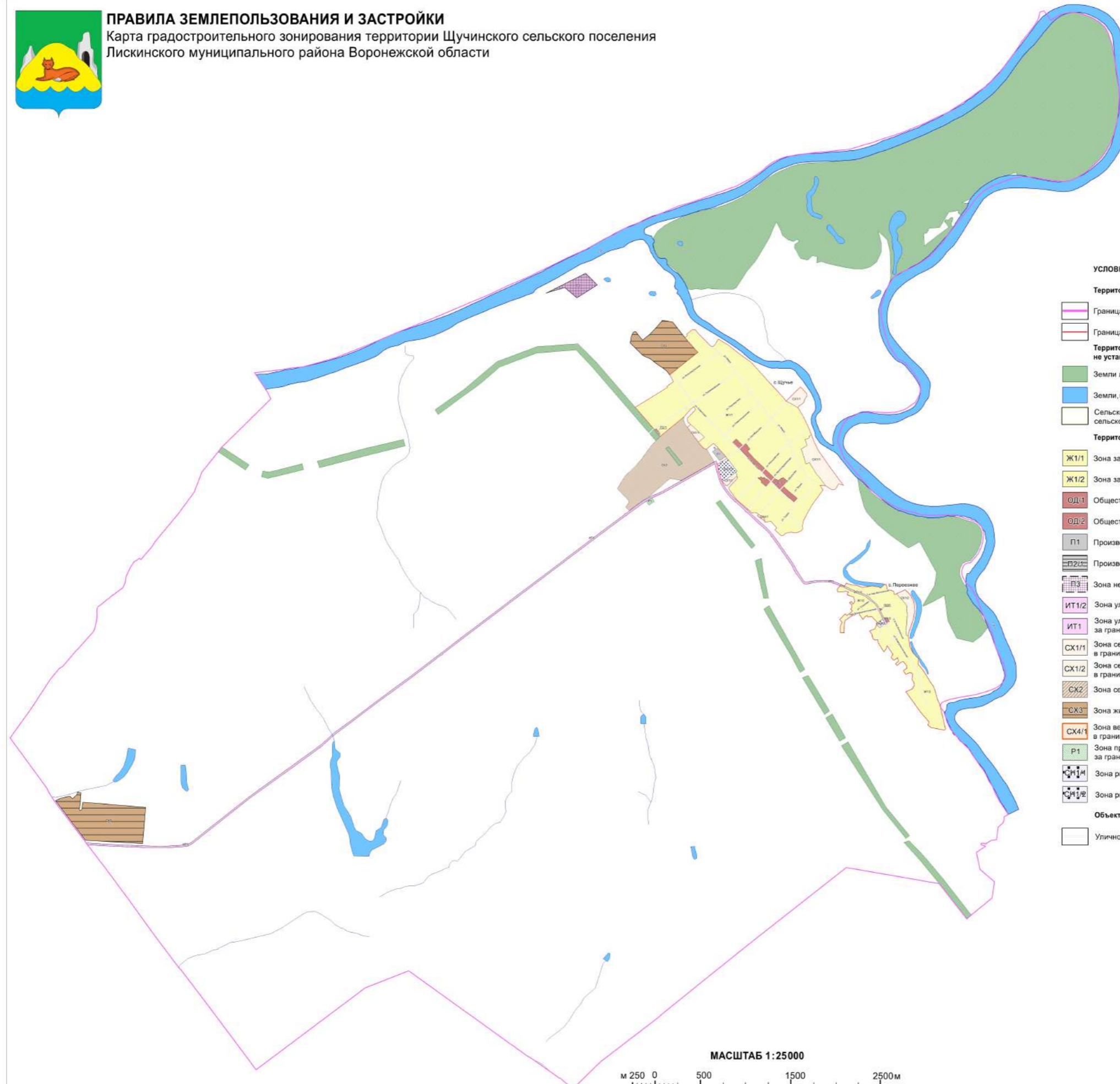
2. Контроль исполнения настоящего приказа возложить на заместителя руководителя департамента архитектуры и градостроительства Воронежской области – начальника отдела территориального планирования Беляеву С.М.

Руководитель департамента
архитектуры и градостроительства
Воронежской области

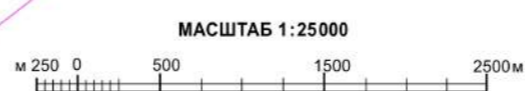
А.А. Еренков



ПРАВИЛА ЗЕМЛЕПОЛЬЗОВАНИЯ И ЗАСТРОЙКИ
Карта градостроительного зонирования территории Щучинского сельского поселения
Лискинского муниципального района Воронежской области



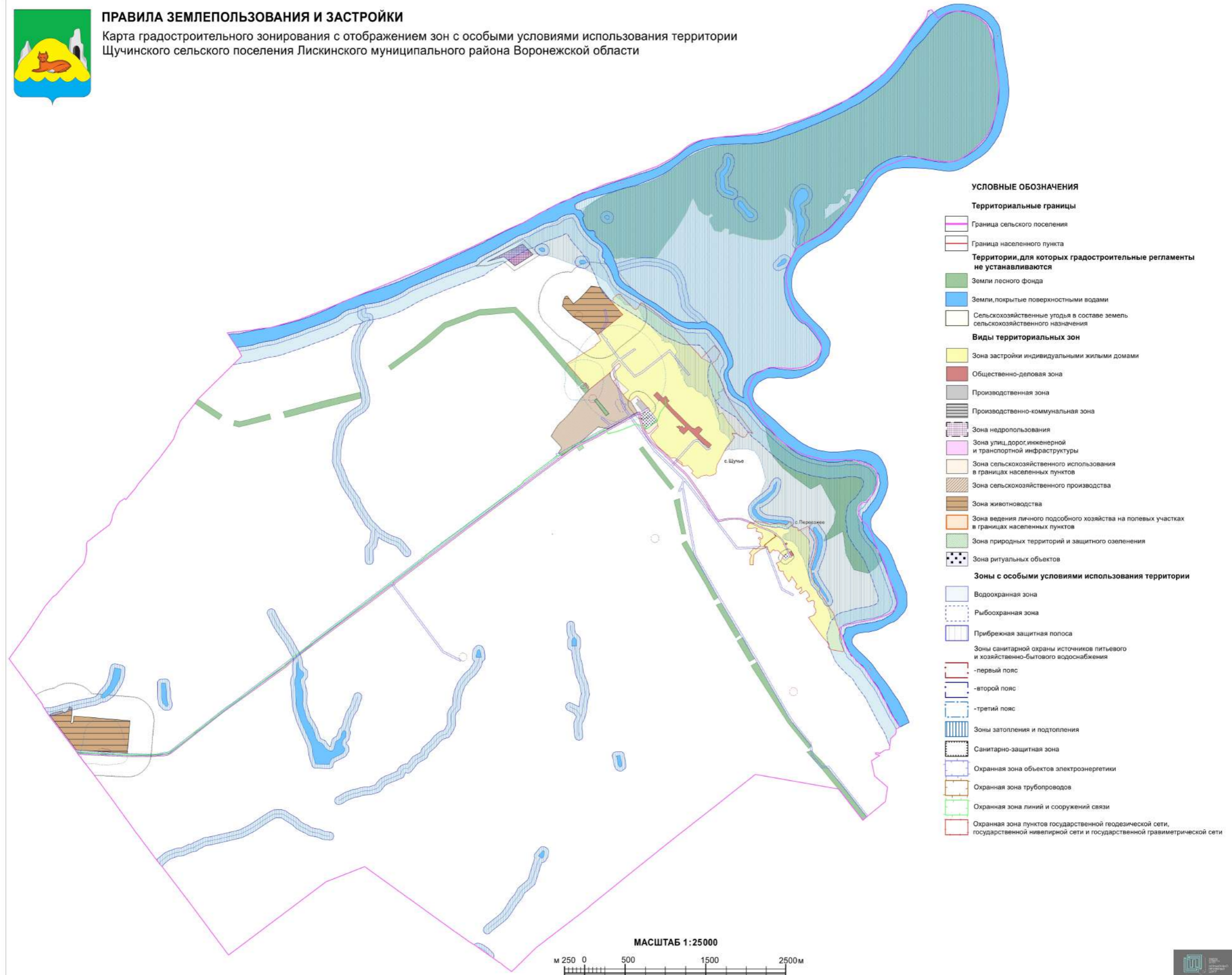
- УСЛОВНЫЕ ОБОЗНАЧЕНИЯ**
- Территориальные границы**
- Граница сельского поселения
 - Граница населенного пункта
- Территории, для которых градостроительные регламенты не устанавливаются**
- Земли лесного фонда
 - Земли, покрытые поверхностными водами
 - Сельскохозяйственные угодья в составе земель сельскохозяйственного назначения
- Территориальные зоны**
- Ж1/1** Зона застройки индивидуальными жилыми домами села Щучье
 - Ж1/2** Зона застройки индивидуальными жилыми домами села Переезжее
 - ОД1** Общественно-деловая зона села Щучье
 - ОД2** Общественно-деловая зона села Переезжее
 - П1** Производственная зона за границами населенных пунктов
 - П2/1** Производственно-коммунальная зона села Щучье
 - П3** Зона недропользования за границами населенных пунктов
 - ИТ1/2** Зона улиц, дорог, инженерной и транспортной инфраструктуры села Переезжее
 - ИТ1** Зона улиц, дорог, инженерной и транспортной инфраструктуры за границами населенных пунктов
 - СХ1/1** Зона сельскохозяйственного использования в границах населенного пункта села Щучье
 - СХ1/2** Зона сельскохозяйственного использования в границах населенного пункта села Переезжее
 - СХ2** Зона сельскохозяйственного производства за границами населенных пунктов
 - СХ3** Зона животноводства за границами населенных пунктов
 - СХ4/1** Зона ведения личного подсобного хозяйства на полевых участках в границах населенного пункта села Щучье
 - Р1** Зона природных территорий и защитного озеленения за границами населенных пунктов
 - СМ1/1** Зона ритуальных объектов села Щучье
 - СМ1/2** Зона ритуальных объектов села Переезжее
- Объекты транспортной инфраструктуры**
- Улично-дорожная сеть населенного пункта





ПРАВИЛА ЗЕМЛЕПОЛЬЗОВАНИЯ И ЗАСТРОЙКИ

Карта градостроительного зонирования с отображением зон с особыми условиями использования территории
Щучинского сельского поселения Лискинского муниципального района Воронежской области



Приложение № 3
к приказу департамента архитектуры
и градостроительства Воронежской области
от _____ № _____

«ОПИСАНИЕ МЕСТОПОЛОЖЕНИЯ ГРАНИЦ
Зона улиц, дорог, инженерной и транспортной инфраструктуры
села Переезжее - ИТ1/2

(наименование объекта, местоположение границ которого описано
(далее - объект)

Раздел 1

Сведения об объекте		
№ п/п	Характеристики объекта	Описание характеристик
1	2	3
1	Местоположение объекта	Воронежская область, Лискинский муниципальный район, Щучинское сельское поселение, село Переезжее
2	Площадь объекта ± величина погрешности определения площади ($P \pm \Delta P$)	10992+/-367 м ²
3	Иные характеристики объекта	-

Раздел 2

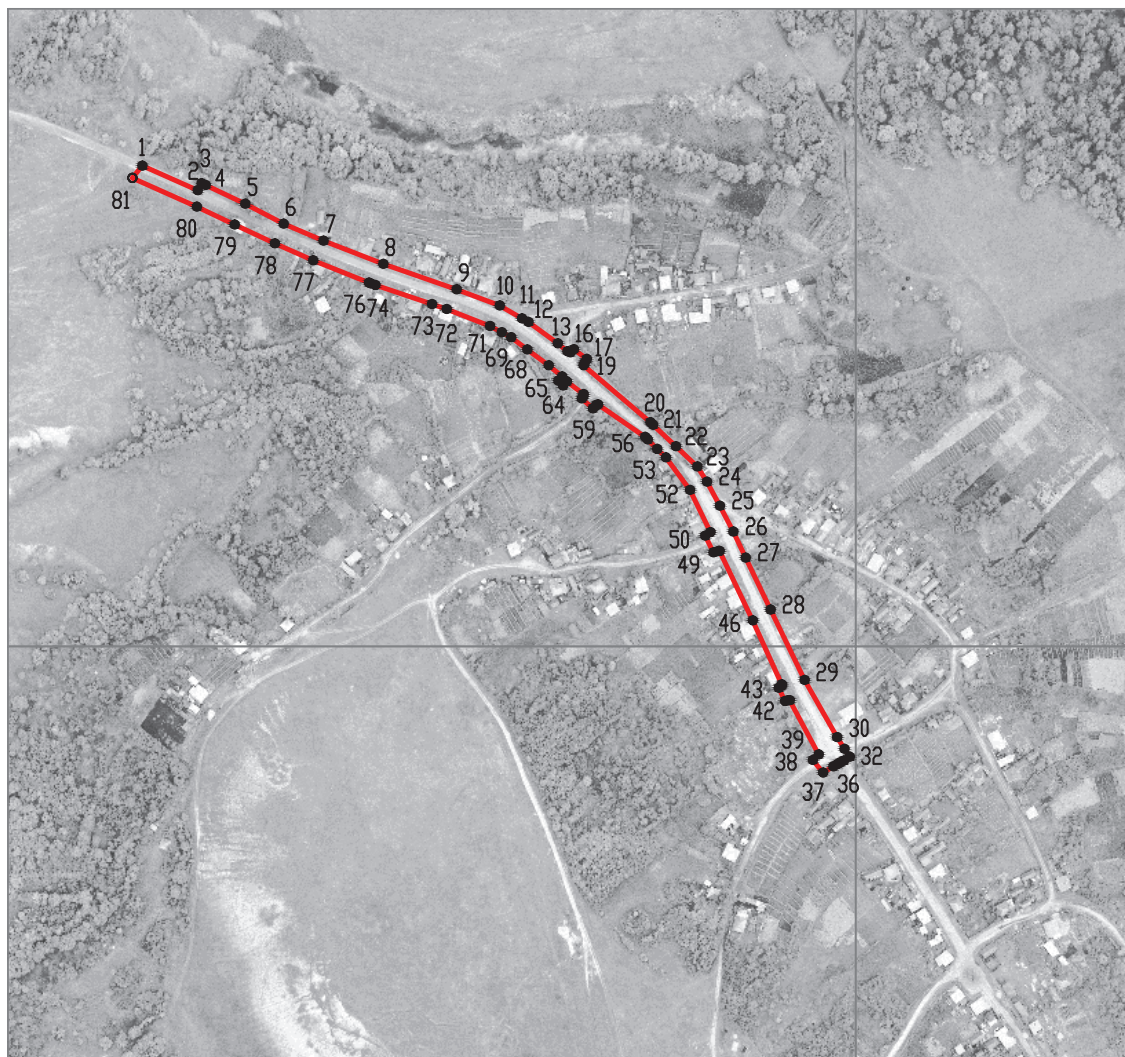
Сведения о местоположении границ объекта					
1. Система координат: МСК - 36, зона 1					
2. Сведения о характерных точках границ объекта					
Обозначение характерных точек границ	Координаты, м		Метод определения координат характерной точки	Средняя квадратическая погрешность положения характерной точки (Mt), м	Описание обозначения точки на местности (при наличии)
	X	Y			
1	2	3	4	5	6
1	431349.87	1339480.73	Картометрический	1.00	-
2	431332.04	1339520.93	Картометрический	1.00	-
3	431337.16	1339523.78	Картометрический	1.00	-
4	431335.84	1339526.75	Картометрический	1.00	-
5	431322.21	1339555.59	Картометрический	1.00	-
6	431307.82	1339583.48	Картометрический	1.00	-
7	431295.47	1339612.54	Картометрический	1.00	-
8	431278.48	1339655.94	Картометрический	1.00	-
9	431259.97	1339709.28	Картометрический	1.00	-
10	431248.33	1339740.61	Картометрический	1.00	-
11	431238.94	1339756.95	Картометрический	1.00	-
12	431236.27	1339761.60	Картометрический	1.00	-
13	431220.62	1339782.86	Картометрический	1.00	-
14	431215.03	1339789.85	Картометрический	1.00	-
15	431214.19	1339791.98	Картометрический	1.00	-
16	431216.42	1339794.55	Картометрический	1.00	-
17	431209.39	1339803.93	Картометрический	1.00	-
18	431206.60	1339802.46	Картометрический	1.00	-
19	431204.64	1339801.69	Картометрический	1.00	-
20	431163.33	1339850.34	Картометрический	1.00	-
21	431161.4	1339852.13	Картометрический	1.00	-
22	431145.81	1339868.88	Картометрический	1.00	-
23	431131.14	1339884.34	Картометрический	1.00	-
24	431120.02	1339891.47	Картометрический	1.00	-
25	431102.55	1339900.88	Картометрический	1.00	-
26	431083.77	1339910.64	Картометрический	1.00	-
27	431064.88	1339919.62	Картометрический	1.00	-
28	431026.94	1339937.65	Картометрический	1.00	-
29	430975.86	1339962.46	Картометрический	1.00	-
30	430934.21	1339986.03	Картометрический	1.00	-
31	430925.74	1339991.52	Картометрический	1.00	-
32	430920.02	1339995.23	Картометрический	1.00	-
33	430917.29	1339991.02	Картометрический	1.00	-

1	2	3	4	5	6
34	430915.91	1339988.47	Картометрический	1.00	-
35	430914.71	1339986.26	Картометрический	1.00	-
36	430912.89	1339983.29	Картометрический	1.00	-
37	430908.36	1339975.81	Картометрический	1.00	-
38	430917.56	1339968.38	Картометрический	1.00	-
39	430921.73	1339972.73	Картометрический	1.00	-
40	430961.15	1339951.69	Картометрический	1.00	-
41	430961.03	1339950.22	Картометрический	1.00	-
42	430960.41	1339948.13	Картометрический	1.00	-
43	430970.05	1339943.59	Картометрический	1.00	-
44	430971.76	1339945.83	Картометрический	1.00	-
45	430972.65	1339945.90	Картометрический	1.00	-
46	431019.06	1339924.69	Картометрический	1.00	-
47	431069.61	1339900.62	Картометрический	1.00	-
48	431069.73	1339899.71	Картометрический	1.00	-
49	431068.72	1339896.17	Картометрический	1.00	-
50	431080.74	1339890.07	Картометрический	1.00	-
51	431083.27	1339893.98	Картометрический	1.00	-
52	431114.09	1339879.12	Картометрический	1.00	-
53	431137.81	1339861.53	Картометрический	1.00	-
54	431143.82	1339855.24	Картометрический	1.00	-
55	431150.82	1339848.32	Картометрический	1.00	-
56	431152.64	1339846.52	Картометрический	1.00	-
57	431176.35	1339812.04	Картометрический	1.00	-
58	431175.62	1339810.75	Картометрический	1.00	-
59	431173.38	1339808.50	Картометрический	1.00	-
60	431180.69	1339800.29	Картометрический	1.00	-
61	431182.37	1339801.42	Картометрический	1.00	-
62	431183.81	1339801.68	Картометрический	1.00	-
63	431192.96	1339789.45	Картометрический	1.00	-
64	431189.96	1339786.64	Картометрический	1.00	-
65	431193.63	1339783.21	Картометрический	1.00	-
66	431196.63	1339786.02	Картометрический	1.00	-
67	431204.64	1339776.30	Картометрический	1.00	-
68	431216.25	1339760.78	Картометрический	1.00	-
69	431225.09	1339748.96	Картометрический	1.00	-
70	431228.76	1339742.17	Картометрический	1.00	-
71	431233.40	1339733.60	Картометрический	1.00	-
72	431245.70	1339702.11	Картометрический	1.00	-
73	431249.32	1339691.31	Картометрический	1.00	-
74	431263.09	1339650.22	Картометрический	1.00	-
75	431264.19	1339647.09	Картометрический	1.00	-
76	431264.77	1339645.62	Картометрический	1.00	-
77	431281.17	1339604.94	Картометрический	1.00	-
78	431293.39	1339577.12	Картометрический	1.00	-
79	431307.14	1339547.74	Картометрический	1.00	-
80	431320.20	1339520.35	Картометрический	1.00	-

1	2	3	4	5	6
81	431340.92	1339473.35	Картометрический	1.00	-
1	431349.87	1339480.73	Картометрический	1.00	-
3. Сведения о характерных точках части (частей) границы объекта					
Обозначение характерных точек части границы	Координаты, м		Метод определения координат характерной точки	Средняя квадратическая погрешность положения характерной точки (Mt), м	Описание обозначения точки на местности (при наличии)
	X	Y			
1	2	3	4	5	6
Часть №					
-	-	-	-	-	-

Раздел 4

План границ объекта



Масштаб 1:5000

Используемые условные знаки и обозначения :



границы территориальной зоны



характерная точка границ территориальной зоны

Руководитель БУВО «Нормативно-проектный центр»

Подпись _____ Ю.В. Шалыгина Дата « ____ » _____ 2021 г.

Место для оттиска печати (при наличии) лица, составившего описание местоположения границ объекта

Приложение № 4
к приказу департамента архитектуры
и градостроительства Воронежской области
от _____ № _____

«ОПИСАНИЕ МЕСТОПОЛОЖЕНИЯ ГРАНИЦ

Зона недропользования за границами населенных пунктов – ПЗ

(наименование объекта, местоположение границ которого описано
(далее - объект)

Раздел 1

Сведения об объекте		
№ п/п	Характеристики объекта	Описание характеристик
1	2	3
1	Местоположение объекта	Воронежская область, Лискинский муниципальный район, Щучинское сельское поселение
2	Площадь объекта ± величина погрешности определения площади ($P \pm \Delta P$)	56941+/-4176 м ²
3	Иные характеристики объекта	-

Раздел 2

Сведения о местоположении границ объекта					
1. Система координат: МСК - 36, зона 1					
2. Сведения о характерных точках границ объекта					
Обозначение характерных точек границ	Координаты, м		Метод определения координат характерной точки	Средняя квадратическая погрешность положения характерной точки (Mt), м	Описание обозначения точки на местности (при наличии)
	X	Y			
1	2	3	4	5	6
1	434811.72	1336648.84	Картометрический	5.00	-
2	434681.34	1336777.60	Картометрический	5.00	-
3	434538.75	1336552.45	Картометрический	5.00	-
4	434653.17	1336418.02	Картометрический	5.00	-
5	434606.41	1336253.85	Картометрический	5.00	-
6	434591.69	1336209.91	Картометрический	5.00	-
1	434811.72	1336648.84	Картометрический	5.00	-
3. Сведения о характерных точках части (частей) границы объекта					
Обозначение характерных точек части границы	Координаты, м		Метод определения координат характерной точки	Средняя квадратическая погрешность положения характерной точки (Mt), м	Описание обозначения точки на местности (при наличии)
	X	Y			
1	2	3	4	5	6
Часть №					
-	-	-	-	-	-



Раздел 4

План границ объекта



Масштаб 1:5000

Используемые условные знаки и обозначения :

	границы территориальной зоны
	характерная точка границ территориальной зоны

Руководитель БУВО «Нормативно-проектный центр»

Подпись _____ Ю.В. Шалыгина Дата « ____ » _____ 2021 г.

Место для оттиска печати (при наличии) лица, составившего описание местоположения границ объекта